

Centrala Termoelectrica Bucuresti Sud

APROBAT
DIRECTOR TEHNIC,
Stelian MAZILU



SECȚIUNEA II

CAIET DE SARCINI nr. 60S/2025 **pentru furnizarea de produse :**

CUPLAJ SENS UNIC- NFR 90 pentru actionare PAR cazan TGM84A din CTE Bucuresti Sud

Cap.I Obiectul caietului de sarcini

Obiectul prezentului caiet de sarcini este furnizarea de produse: **Cuplaj sens unic NRF 90 pentru actionare PAR cazan TGM84A** din CTE Bucuresti Sud (conform Anexa1).

Cap.II Scopul achiziției produselor

Achiziția produselor din prezentul caiet de sarcini se face astfel: 2 bucati in scopul utilizarii la reparatia Cazanelor 3 si 4 si 2 bucati in scopul reintregirii stocului de siguranta pentru mijlocele fixe: **cazan TGM 84A nr. 3-4 ;**

Cap.III Termenul de livrare

1. Termenul de livrare pentru produsele care fac obiectul prezentului caiet de sarcini este de 120 zile calendaristice de la data perfectarii contractului.

2. Electrocentrale București nu va accepta decalari ale termenelor de livrare dupa semnarea contractului.

Cap.IV Caracteristici tehnice

Caracteristicile/Specificatiile tehnico-functionale ale cuplajelor de sens unic care fac obiectul prezentului caiet de sarcini sunt prezentate în Anexa nr. 1.

Cap.V Cerinte tehnice impuse de autoritatea contractantă în faza de ofertare

Oferta tehnica va cuprinde date tehnice și informatii care sa dovedeasca faptul ca produsele oferite indeplinesc toate conditiile tehnice descrise la capitolul anterior.

1) In oferta tehnica ofertantul va certifica furnizarea produselor solicitate în anexa nr. 1.

2)In oferta tehnica se vor inscrie in mod obligatoriu informatii privind termenul de livrare al produselor oferite.

- 3) Se vor prezenta fisele tehnice ale produselor oferite, specificatii tehnice, codurile de producator, desene (sectiuni, cote de gabarit, definirea partilor componente, etc) orice alte informatii care contribuie la descrierea cat mai detaliata a produselor oferite.
- 4) In cazul în care oferta prezinta produse echivalente sau care nu respecta identic cerintele din documentatie se va proceda dupa cum urmeaza: ofertantul va prezenta, in oferta tehnica, fisele tehnice ale produselor oferite cu descrierea cat mai amanuntita a acestora.
- 5) In cadrul ofertei tehnice se vor prezenta acte doveditoare care sa confirme ca produsele ce fac obiectul prezentului caiet de sarcini, sunt fabricate in sistemul de management al calitatii conform cu SR EN ISO 9001/2008 sau conform oricarui alt standard de management al calitatii echivalent.

Cap.VI Cerinte tehnice impuse de autoritatea contractantă pe parcursul derularii contractului

- 1) Documentatia de executie este asigurata de furnizor. CTE Bucuresti Sud va asigura toate conditiile pentru relevarea pieselor.
- 2) Piese de schimb executate trebuie sa corespunda documentatiilor tehnice de executie si de calitate, tuturor probelor si incercarilor finale prevazute in documentatiile proiectantului, caietului de sarcini si procedurilor de management al calitatii prevazute in manualul de calitate propriu in conformitate cu **SR EN ISO in vigoare**.
- 3) Materialele din care sunt confectionate piesele de schimb trebuie sa fie in termenul de garantie acordat de furnizor. Este interzisa utilizarea materialelor care au depasit termenul de garantie acordat de furnizor sau care, fiind in termenul de garantie, s-au deteriorat datorita depozitarii necorespunzatoare.
- 4) Furnizorul isi va asuma intreaga responsabilitate pentru calitatea si performantele produselor furnizate.
- 5) Pentru echipamentele si piesele de schimb la care se fac incercari, se considera calitatea indeplinita atat timp cat rezultatele se inscriu in tolerantele admise prin reglementările tehnice în vigoare.
- 6) Sa execute fără plata piesele de schimb efectuate cu deficiente si abateri de la documentatii, standarde, prescriptii tehnice, constatate la receptie sau în perioada de garantie.

Cap.VII Receptia si controlul echipamentelor, subansamblelor si pieselor de schimb ce se achizitioneaza.

- 1) Furnizorul poate livra produsele prin autoreceptie.
- 2) Calitatea produselor este atestata de furnizor prin certificate de calitate care insotesc produsele catre beneficiar.
- 3) Receptia cantitativa si calitativa la beneficiar se efectueaza in termen de 3 zile de la data primirii produselor, pe baza documentelor care insotesc transportul, mentionate la cap. VIII.

Cap.VIII Conditii impuse privind ambalarea, conservarea, livrarea si transportul produselor

- 1) Livrarea produselor se face franco depozit beneficiar - CTE Bucuresti SUD, Str. Releului nr. 2-4, sector 3, in intervalul orar 7-15 în zilele lucratoare, cu asigurarea mijloacelor de transport si suportarea cheltuielilor aferente de catre furnizor.
- 2) Produsele se vor livra cu ambalaj in functie de specificul acestora si conditiile impuse prin caietul de sarcini sau documentatii tehnice.
- 3) Furnizorul, pe cat posibil, va utiliza ambalaje biodegradabile.
- 4) Ambalarea si conservarea produselor livrate se face în asa fel incat acestea sa-si pastreze caracteristicile calitative pe toata perioada de garantie daca nu au fost introduse la montaj.
- 5) Produsele se vor livra in conditii de conservare conform documentatiei tehnice si prescriptiilor standardizate.
- 6) Marcajul se face conform standardelor, caietelor de sarcini, documentatiilor de executie ale furnizorului.
- 7) Fiecare transport va fi însoțit obligatoriu de următoarele documente:
 - dispozitie de livrare - aviz de expeditie;

- proces verbal de receptie sau autoreceptie;
- certificat de calitate de la producător (declarație de conformitate) si certificat de garanție ;

8) Riscul pentru eventualele pierderi sau deteriorări ale produselor pe timpul transportului, revine furnizorului, care în situații deosebite va acționa și pretinde despăgubiri de la caraus.

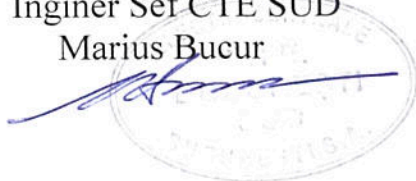
Cap. IX Garanții

- 1) Garanția tehnică solicitată este de 12 luni de la punerea în funcțiune, 18 luni de la livrarea produsului.
- 2) Furnizorul are obligația de a garanta ca produsele furnizate sunt noi si în conformitate cu specificațiile tehnice si de calitate prevazute în oferta.

Cap. X Alte informații

- 1) Anexa nr. 1 face parte integrantă din prezentul caiet de sarcini.
- 2) La elaborarea ofertei tehnice se va ține seama de cerințele descrise în prezentul caiet de sarcini.

Inginer Sef CTE SUD
Marius Bucur



Sef Sectia Cazane
Laurentiu Bucur



Sef STMIU
Mihaela Paunescu



RMC SUD
Mihaela Arhire



Responsabil STMIU
Liliana Breazu



VIZAT
Sef SCM,AC
Cristian Dumitru




LISTA DE CANTITATI DE PRODUSE

Nr. crt.	Denumire echipament, desen executie	UM	Cant.	Termen livrare
1	2	3	4	5
	LOT 1			
1	CUPLAJ SENS UNIC - NFR90 pentru actionare PAR cazan TGM84A (desen ansamblu nr.193701GA2210Q0475EB)	buc	4	120 zile

Sef S. Cazane
Laurentiu Bucur



Sef S.T.M.I.U.
Mihaela Paunescu



Responsabil S.T.M.I.U.
Liliana Breazu



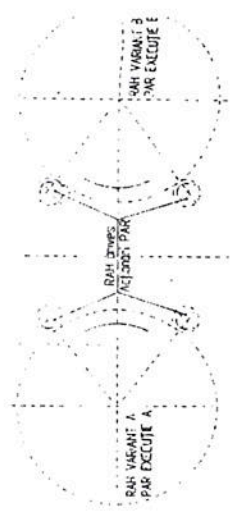
Vizat
SCM-AC
Cristian Dumitru



ITEM NO.	DESCRIPTION	QTY	UNIT	PRICE	TOTAL
1	FLANGE	1	EA	0.05	0.05
2	WASHER	1	EA	0.05	0.05
3	SCREW	1	EA	0.05	0.05
4	WASHER	1	EA	0.05	0.05
5	SCREW	1	EA	0.05	0.05
6	WASHER	1	EA	0.05	0.05
7	SCREW	1	EA	0.05	0.05
8	WASHER	1	EA	0.05	0.05
9	SCREW	1	EA	0.05	0.05
10	WASHER	1	EA	0.05	0.05
11	SCREW	1	EA	0.05	0.05
12	WASHER	1	EA	0.05	0.05
13	SCREW	1	EA	0.05	0.05
14	WASHER	1	EA	0.05	0.05
15	SCREW	1	EA	0.05	0.05
16	WASHER	1	EA	0.05	0.05
17	SCREW	1	EA	0.05	0.05
18	WASHER	1	EA	0.05	0.05
19	SCREW	1	EA	0.05	0.05
20	WASHER	1	EA	0.05	0.05
21	SCREW	1	EA	0.05	0.05
22	WASHER	1	EA	0.05	0.05
23	SCREW	1	EA	0.05	0.05
24	WASHER	1	EA	0.05	0.05
25	SCREW	1	EA	0.05	0.05
26	WASHER	1	EA	0.05	0.05
27	SCREW	1	EA	0.05	0.05
28	WASHER	1	EA	0.05	0.05
29	SCREW	1	EA	0.05	0.05
30	WASHER	1	EA	0.05	0.05
31	SCREW	1	EA	0.05	0.05
32	WASHER	1	EA	0.05	0.05
33	SCREW	1	EA	0.05	0.05
34	WASHER	1	EA	0.05	0.05
35	SCREW	1	EA	0.05	0.05
36	WASHER	1	EA	0.05	0.05
37	SCREW	1	EA	0.05	0.05
38	WASHER	1	EA	0.05	0.05
39	SCREW	1	EA	0.05	0.05
40	WASHER	1	EA	0.05	0.05
41	SCREW	1	EA	0.05	0.05
42	WASHER	1	EA	0.05	0.05
43	SCREW	1	EA	0.05	0.05
44	WASHER	1	EA	0.05	0.05
45	SCREW	1	EA	0.05	0.05
46	WASHER	1	EA	0.05	0.05
47	SCREW	1	EA	0.05	0.05
48	WASHER	1	EA	0.05	0.05
49	SCREW	1	EA	0.05	0.05
50	WASHER	1	EA	0.05	0.05
51	SCREW	1	EA	0.05	0.05
52	WASHER	1	EA	0.05	0.05
53	SCREW	1	EA	0.05	0.05
54	WASHER	1	EA	0.05	0.05
55	SCREW	1	EA	0.05	0.05
56	WASHER	1	EA	0.05	0.05
57	SCREW	1	EA	0.05	0.05
58	WASHER	1	EA	0.05	0.05
59	SCREW	1	EA	0.05	0.05
60	WASHER	1	EA	0.05	0.05
61	SCREW	1	EA	0.05	0.05
62	WASHER	1	EA	0.05	0.05
63	SCREW	1	EA	0.05	0.05
64	WASHER	1	EA	0.05	0.05
65	SCREW	1	EA	0.05	0.05
66	WASHER	1	EA	0.05	0.05
67	SCREW	1	EA	0.05	0.05
68	WASHER	1	EA	0.05	0.05
69	SCREW	1	EA	0.05	0.05
70	WASHER	1	EA	0.05	0.05
71	SCREW	1	EA	0.05	0.05
72	WASHER	1	EA	0.05	0.05
73	SCREW	1	EA	0.05	0.05
74	WASHER	1	EA	0.05	0.05
75	SCREW	1	EA	0.05	0.05
76	WASHER	1	EA	0.05	0.05
77	SCREW	1	EA	0.05	0.05
78	WASHER	1	EA	0.05	0.05
79	SCREW	1	EA	0.05	0.05
80	WASHER	1	EA	0.05	0.05
81	SCREW	1	EA	0.05	0.05
82	WASHER	1	EA	0.05	0.05
83	SCREW	1	EA	0.05	0.05
84	WASHER	1	EA	0.05	0.05
85	SCREW	1	EA	0.05	0.05
86	WASHER	1	EA	0.05	0.05
87	SCREW	1	EA	0.05	0.05
88	WASHER	1	EA	0.05	0.05
89	SCREW	1	EA	0.05	0.05
90	WASHER	1	EA	0.05	0.05
91	SCREW	1	EA	0.05	0.05
92	WASHER	1	EA	0.05	0.05
93	SCREW	1	EA	0.05	0.05
94	WASHER	1	EA	0.05	0.05
95	SCREW	1	EA	0.05	0.05
96	WASHER	1	EA	0.05	0.05
97	SCREW	1	EA	0.05	0.05
98	WASHER	1	EA	0.05	0.05
99	SCREW	1	EA	0.05	0.05
100	WASHER	1	EA	0.05	0.05

TOTAL NET WEIGHT 994 KG

THE REMAINING STAGES OF THE COMPRESSION PROCESS ARE:
STAGE 3: A MATTER OF 0.01-0.02 MPa (10-20 kg/cm²)
STAGE 4: A MATTER OF 0.01-0.02 MPa (10-20 kg/cm²)

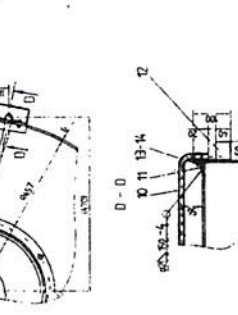
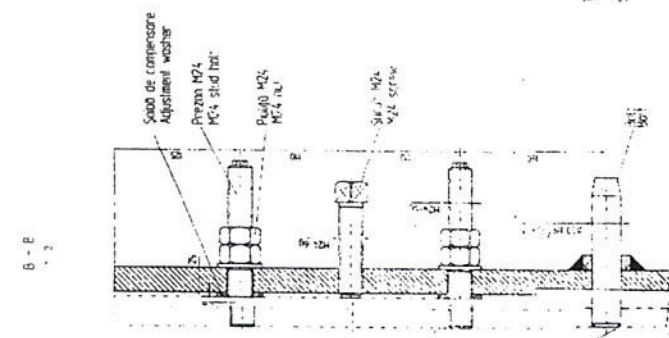


MOTS

1. Le mot "MOTS" est défini comme suit: ...
2. Le mot "MOTS" est défini comme suit: ...
3. Le mot "MOTS" est défini comme suit: ...
4. Le mot "MOTS" est défini comme suit: ...
5. Le mot "MOTS" est défini comme suit: ...
6. Le mot "MOTS" est défini comme suit: ...
7. Le mot "MOTS" est défini comme suit: ...
8. Le mot "MOTS" est défini comme suit: ...
9. Le mot "MOTS" est défini comme suit: ...
10. Le mot "MOTS" est défini comme suit: ...

TECHNICAL CHARACTERISTICS

CHARACTERISTIC	VALUE
Power	15 kW
Current	30 A
Voltage	230 V
Frequency	50 Hz
Speed	1500 rpm
Efficiency	85%
Life expectancy	10 years
Weight	100 kg
Dimensions	1000 x 1000 x 1000 mm

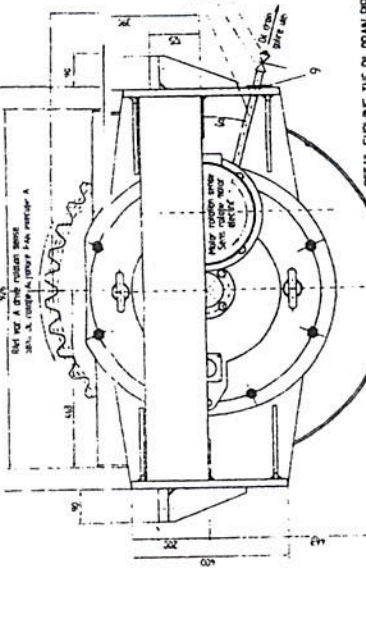
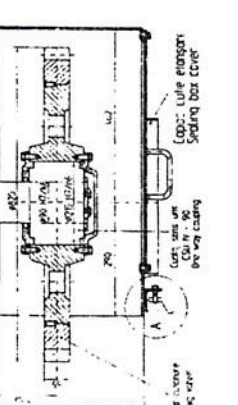
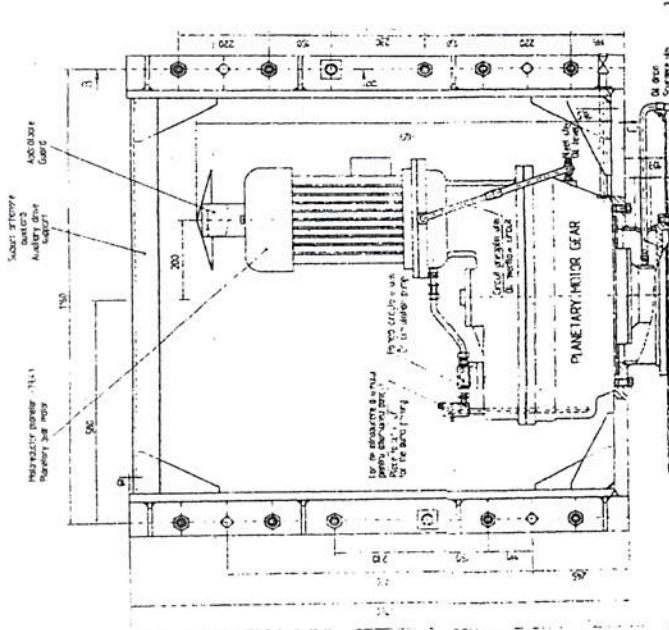


OBSERVATI

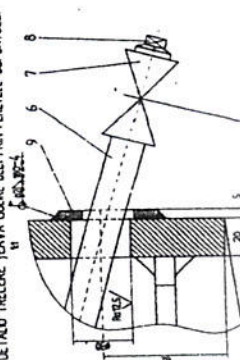
1. Le mot "OBSERVATI" est défini comme suit: ...
2. Le mot "OBSERVATI" est défini comme suit: ...
3. Le mot "OBSERVATI" est défini comme suit: ...
4. Le mot "OBSERVATI" est défini comme suit: ...
5. Le mot "OBSERVATI" est défini comme suit: ...
6. Le mot "OBSERVATI" est défini comme suit: ...
7. Le mot "OBSERVATI" est défini comme suit: ...
8. Le mot "OBSERVATI" est défini comme suit: ...
9. Le mot "OBSERVATI" est défini comme suit: ...
10. Le mot "OBSERVATI" est défini comme suit: ...

CHARACTERISTO TEHNICE

CHARACTERISTIC	VALUE
Power	15 kW
Current	30 A
Voltage	230 V
Frequency	50 Hz
Speed	1500 rpm
Efficiency	85%
Life expectancy	10 years
Weight	100 kg
Dimensions	1000 x 1000 x 1000 mm



DETAIL SHOWING THE OIL DRAIN PORE PENETRATION



DETAIL ASSEMBLY DETAIL

